

PRODUCCIÓN

Movimiento de Terneros en el Partido de Ayacucho

Años 2013-2023



MUNICIPALIDAD DE
AYACUCHO

OFICINA DE ESTADÍSTICAS
Y DATOS ABIERTOS



Movimiento de Terneros en el Partido de Ayacucho Años 2013-2023

Ing. Luis Rodolfo De Bajaneta

Oficina de Estadísticas y Datos Abiertos
Municipalidad de Ayacucho

Marzo de 2024

Ayacucho se caracteriza por ser un Partido eminentemente ganadero, esta actividad se encontraba presente en la región antes de la creación del mismo en 1865. Si bien la actividad ovina fue más importante que la vacuna hasta entrado el Siglo XX, los ovinos fueron cediendo lugar al vacuno (Grafico nº 1)

Por las características de la mayoría de sus suelos y su clima, la preminencia del campo natural como recurso natural, el partido de Ayacucho se

ha caracterizado por la Cría vacuna o producción de terneros.

Dentro de la Cadena vacuna, Ayacucho está inserta en la Zona más importante de Cría de la Provincia de Buenos Aires denominada Cuenca del Salado. Ayacucho cuenta con el mayor Stock de vacunos de la Provincia de Buenos Aires, el de Vacas de cría, el de Terneros y Vaquillonas según la última publicación del mismo al 31 de Diciembre del 2022 estimado por SENASA.

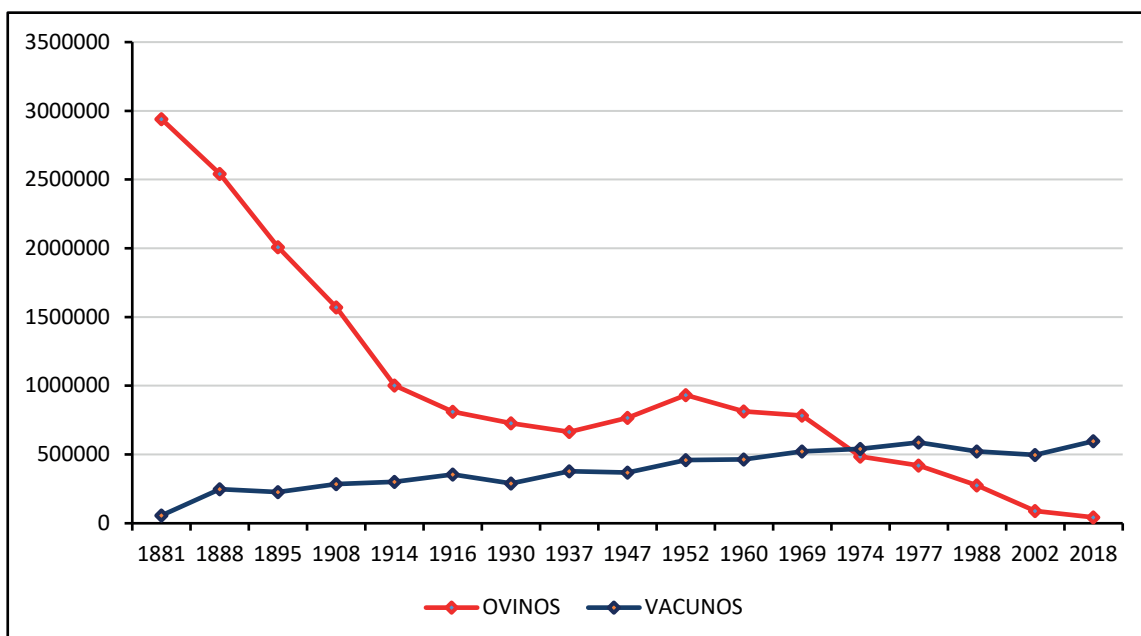


GRÁFICO 1

Existencia de Ovinos y Vacunos.

Censos 1881-2018



LA PRODUCCION DE TERNEROS

La producción de terneros estimada todos los años por el MAGyP y SENASA al 31 de Diciembre de cada año a partir del año 2012 (antes se hacía al 31 de Marzo) muestra un aumento destacado en los nacimientos de terneros (Grafico nº 2). La can-

tidad de terneros de la parición 2022 es un 17.77 % mayor a la del año 2012, con solo un aumento de Stock de vacas del 0.8 %. Esto marca una mejora en la eficiencia del rodeo vacuno que pasó de 0.74 a 0.85 terneros por vaca.

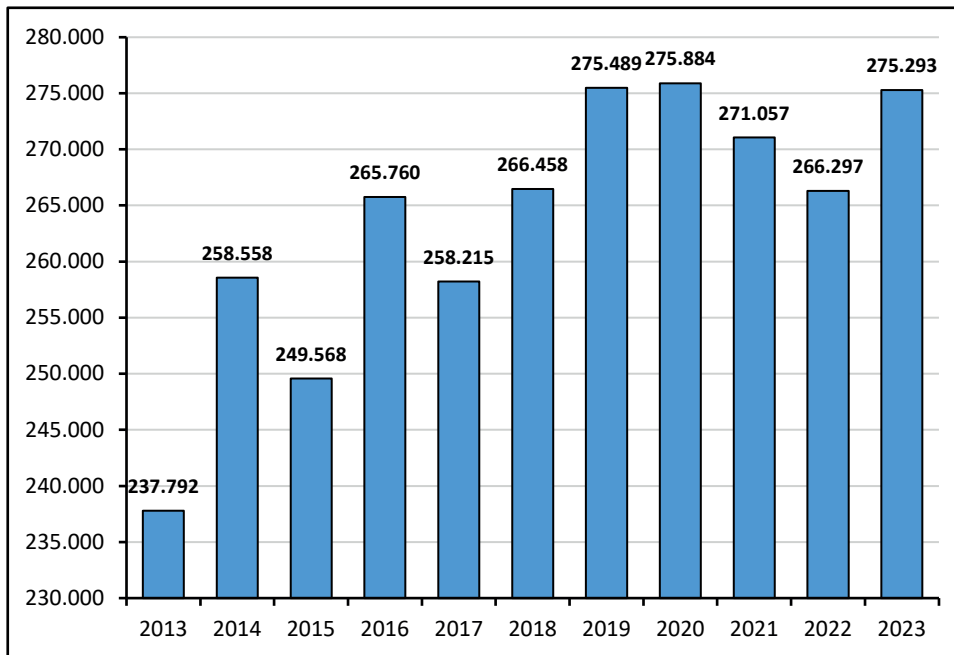


GRÁFICO 2

AYACUCHO
Stock de Terneros
al 1º de Enero

LA SALIDA Y ENTRADA DE TERNEROS DE AYACUCHO

Para las estimaciones usamos la base de datos de SENASA generada con la documentación que respalda los movimientos de ganado vacuno en todo el territorio Argentino denominado Documento de Transito Electrónico (Dte) que contiene la categoría a movilizar, el origen y el destino de los mismos (establecimiento, feedlot remate feria, frigorífico, etc.) como el motivo productivo (faena, invernada, reproducción, etc.)

El concepto o definición de "Salida" que manejaremos es: movimientos de terneros que tienen

origen en la zona de estudio y que tienen cualquier destino. Se incluyen los movimientos intra-zona, es decir con origen y destino en algún establecimiento del mismo partido. Y el Concepto de "Entrada" como: los movimientos de terneros que tienen origen fuera de la zona de estudio y que tienen como destino cualquier establecimiento dentro de ésta zona de estudio. Se incluyen los movimientos intra-zona, es decir con origen y destino en algún establecimiento del mismo partido.

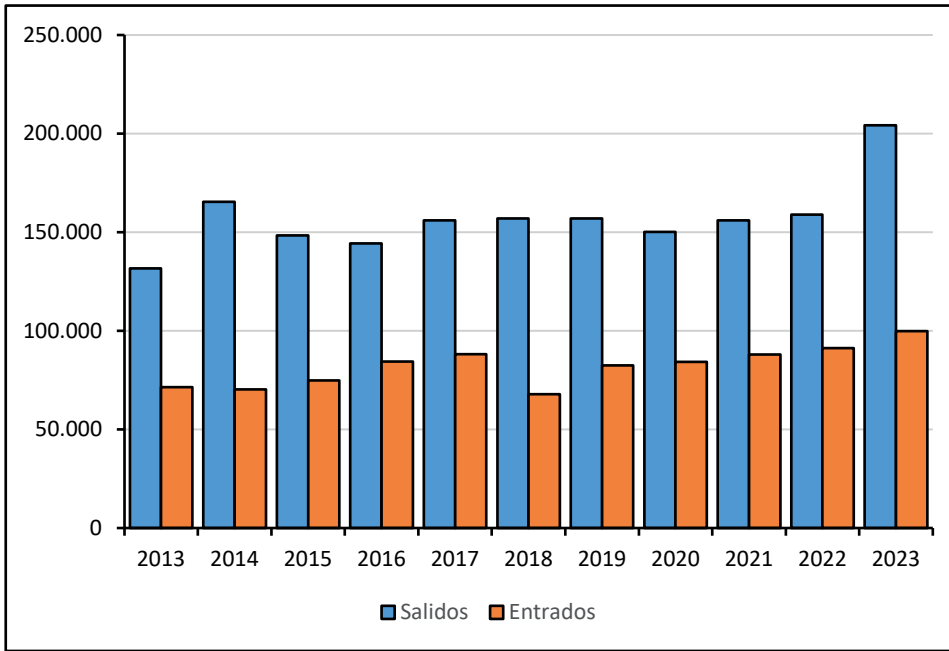


GRÁFICO 3

AYACUCHO
Terneros salidos
y entradas
2013-2023

La Salida de terneros muestra una leve tendencia al aumento en toda la serie estudiada. El año 2023 aumento un 28.52% la salida de terneros producto de la sequía 2022-2023 y la falta de pasto ante una mayor producción de terneros de esa zafra. La tendencia de las entradas de terneros es más regular dependiendo de otros factores (Grafico n° 3)

Esta relación entre la salida de terneros y la entrada nos entrega un balance de cuáles son los Partidos o zonas expulsoras y cuales son receptoras de terneros (Cuadro N°1)

Las cifras negativas del Balance entre entrada y salidas indican una especialización en la cría sobre el engorde. La entrada y salida de terneros, a pesar de ser la cría el sistema preponderante de producción, muestra una dinámica mayor y la presencia de productores incorporación de recría y engorde.

Año	Entradas	Salidas	Balance
2013	71.479	131.607	-60.128
2014	70.275	165.506	-95.231
2015	74.908	148.418	-73.510
2016	84.367	144.351	-59.984
2017	88.177	156.063	-67.886
2018	67.812	157.048	-89.236
2019	82.454	157.052	-74.598
2020	84.188	150.225	-66.037
2021	87.920	155.946	-68.026
2022	91.199	158.952	-67.753
2023	99.872	204.283	-104.411

CUADRO 1

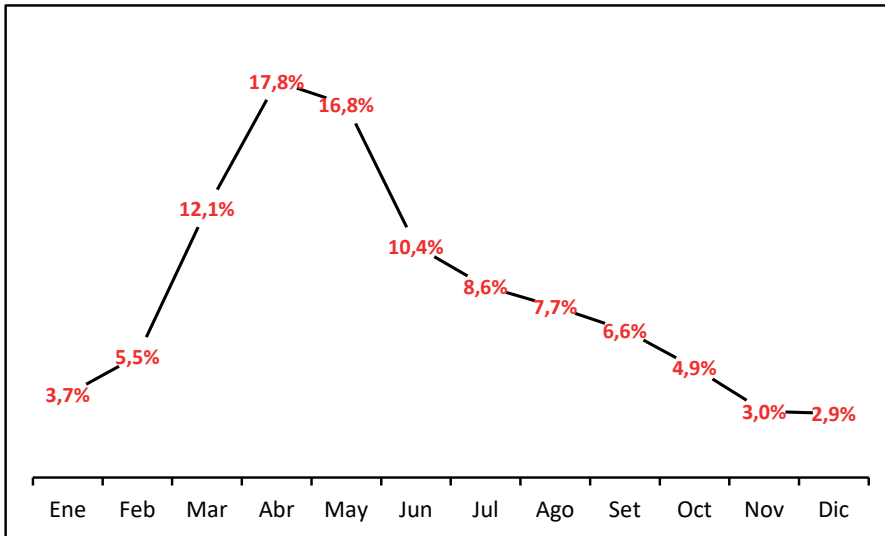


GRÁFICO 4

Estacionalidad de la salida de Terneros del Partido de Ayacucho.

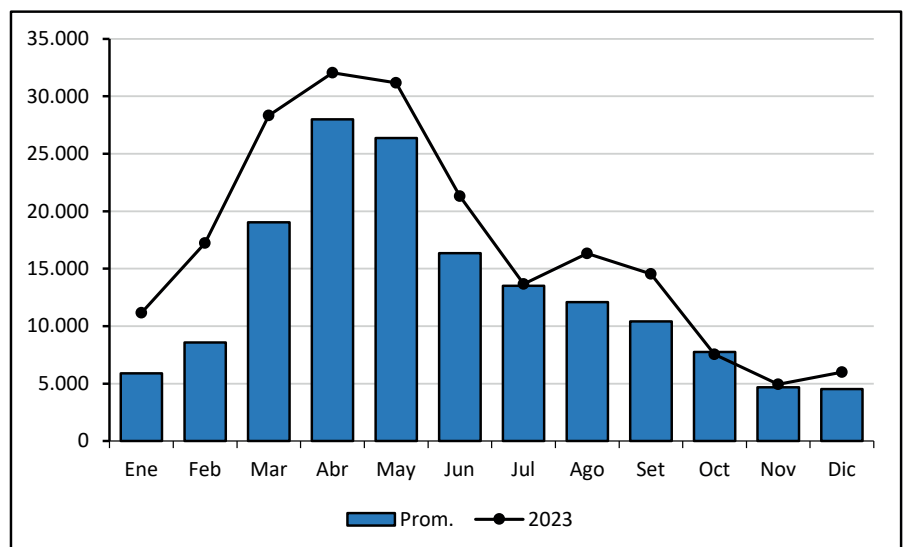
2013-2023

LA ESTACIONALIDAD DE LA SALIDA DE TERNEROS

Tradicionalmente la mayor época de salida de terneros es el otoño, con 57.1 % promedio de salida de terneros de establecimientos para la serie 2013 a 2023. El mes con mayor salida de terneros es Abril con un 17.8 % de terneros salidos de establecimientos. (Gráfico N°4)

Acompañamos, también el (Gráfico n° 5), con los datos promedios de salidas de terneros desde establecimientos localizados en el partido de Ayacucho sobre barras y en la línea la salida de terneros del año 2023, un año particularmente alto en la salida de animales del partido y en los primeros meses del año producto de la seca.

GRÁFICO 5
Salida de Terneros promedio por Mes.
2013-2023



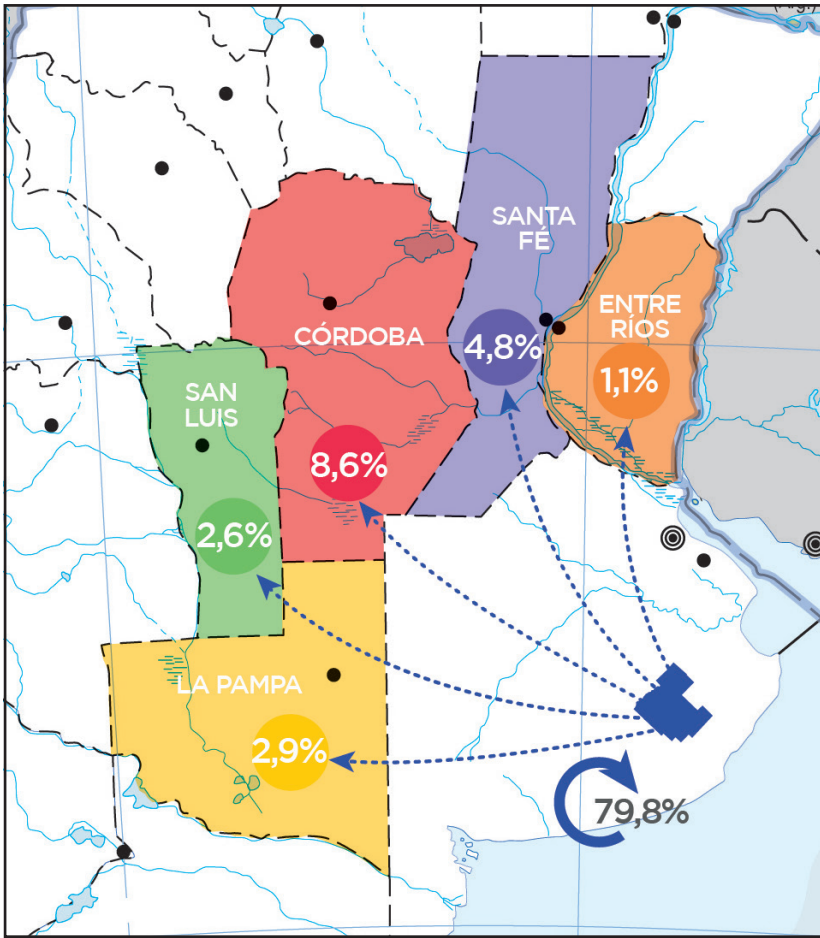


GRÁFICO 6

**Movimientos de terneros.
Año 2013**

HACIA DONDE VAN LOS TERNEROS

La Cuenca del Salado es la región que más terneros exporta a otras regiones productoras del país, Ayacucho inserta en la misma transfirió un 74.21% de sus terneros registrados, un 18,86 % de diferencia en más con respecto a 2013. El destino mayoritario de los terneros es la Provincia de Buenos Aires con el 79.8% a 89 partidos de la misma. El segundo destino es la provincia de Córdoba con 8.6%, con una participación cada vez mayor. Santa fe sigue en la lista de destinos con una participación relativa más estable en el tiempo, siendo del 4,8%. Entre Ríos, La Pampa, San Luis y provincias cuyanas con menores porcentajes pero presentes todos los años llevan frecuentemente terneros producidos en el partido.

FUENTES:

- SENASA. <https://argentina.gob.ar/senasa>
- Secretaria de Agricultura, Ganadería y Pesca. <https://www.argentina.gob.ar/senasa/mercados-y-estadisticas/estadisticas/animal-estadisticas/bovinos/bovinos-y-bubalinos-sector-primario>



ANEXOS

Provincia	Año										
	2013	2014	2015	2016	2017	2018	2019	2020	2021	2022	2023
Buenos Aires	84,8%	81,4%	80,2%	83,8%	84,7%	83,0%	82,0%	80,8%	84,2%	82,9%	79,8%
Catamarca	0,0%	0,0%	0,2%	0,0%	0,0%	0,0%	0,0%	0,0%	0,2%	0,1%	0,0%
C.A.B.A.	1,9%	1,3%	1,6%	1,4%	1,4%	0,9%	0,4%	0,5%	0,0%	0,0%	0,0%
Córdoba	4,8%	5,0%	6,9%	5,4%	5,2%	6,0%	7,6%	7,8%	6,2%	6,7%	8,6%
Corrientes	0,0%	0,0%	0,0%	0,0%	0,0%	0,0%	0,0%	0,0%	0,0%	0,0%	0,0%
Entre Ríos	0,4%	0,5%	0,2%	0,7%	0,8%	0,6%	0,4%	1,4%	0,7%	1,4%	1,1%
La Pampa	3,8%	3,6%	4,1%	3,8%	2,4%	3,0%	3,4%	2,7%	2,8%	3,1%	2,9%
Mendoza	0,0%	0,0%	0,0%	0,2%	0,0%	0,0%	0,0%	0,0%	0,1%	0,0%	0,1%
San Juan	0,0%	0,0%	0,0%	0,0%	0,0%	0,0%	0,0%	0,0%	0,0%	0,0%	0,1%
San Luis	0,1%	0,3%	1,2%	1,3%	1,2%	1,3%	1,6%	1,5%	2,4%	2,4%	2,6%
Santa Fe	4,3%	7,9%	5,6%	3,5%	4,2%	5,1%	4,7%	5,3%	3,3%	3,5%	4,8%
Santiago del Estero	0,0%	0,0%	0,0%	0,0%	0,0%	0,0%	0,0%	0,0%	0,0%	0,0%	0,0%
Total general	100,0%	100,0%	100,0%	100,0%	100,0%	100,0%	100,0%	100,0%	100,0%	100,0%	100,0%

CUADRO 2

Salida de la categoría Terneros de establecimientos. Año 2013-2023

En porcentajes

Provincia	Año										
	2013	2014	2015	2016	2017	2018	2019	2020	2021	2022	2023
Buenos Aires	111.567	134.677	119.068	120.938	132.168	130.404	128.716	121.404	131.304	131.761	163.051
Catamarca	0	0	268	0	0	0	0	0	272	119	32
C.A.B.A.	2.563	2.164	2.345	1.975	2.197	1.336	621	740	6	9	11
Córdoba	6.274	8.241	10.182	7.796	8.120	9.496	12.013	11.679	9.645	10.721	17.531
Corrientes	5	0	18	0	0	0	0	0	0	0	0
Entre Ríos	465	836	238	1.037	1.272	973	552	2.135	1.166	2.207	2.206
La Pampa	4.947	6.031	6.105	5.468	3.739	4.664	5.289	4.039	4.376	4.870	5.943
Mendoza	7	65	65	275	0	70	0	0	225	0	166
San Juan	0	0	0	0	0	0	0	0	25	0	213
San Luis	175	483	1.757	1.839	1.938	2.031	2.448	2.217	3.703	3.779	5.311
Santa Fe	5.604	13.009	8.372	5.023	6.629	8.077	7.413	7.945	5.224	5.486	9.819
Santiago del Estero	0	0	0	0	0	0	0	66	0	0	0
Total general	131.607	165.506	148.418	144.351	156.063	157.051	157.052	150.225	155.946	158.952	204.283

CUADRO 3

Salida de la categoría Terneros de establecimientos. Año 2013-2023

En cantidad de animales